



Typowy krajobraz sawanny w Mkuzi Game Reserve – kwintesencja Afryki

HLUHLUWE /

Przeprowadzona niedawno ankieta wśród przyjeżdżających do Republiki Południowej Afryki turystów wykazała, że 9 na 10 z nich przybywa tam zakosztować piękna nie zniszczonej, unikalnej w świecie przyrody i żeby zetknąć się oko w oko z przedstawicielami afrykańskiej fauny w ich naturalnym środowisku.

występującej na pozostałym terenie, że ten niewielki obrazowo region został zaliczony do jednego z sześciu państw roślinnych świata – *Capensis* (państwa przyładowego południowej Afryki).

Choć powierzchnia to imponująca, jednak nie przekracza 6% terytorium kraju. Znacznie mniej niż wymagane przez Międzynarodową Unię Ochrony Przyrody 10 procentowe minimum. Wśród tej liczby jest obecnie 21 parków narodowych i kilkadziesiąt obecnie ważniejszych rezerwatów przyrody. Większość z nich jest pod nadzorem Narodowej Dyrekcji Parków Narodowych z siedzibą w Pretorii.

Największym i najstynniejszym parkiem narodowym RPA jest **Kruger National Park** o powierzchni 19485 km², czyli niewiele mniej od powierzchni Izraela. Zajmuje on całą najbardziej na wschód wysuniętą część Wschodniego Transwalu, od granicy z Zimbabwem na północy do drogi nr 4 na południu, łączącej Johannesburg z Maputo. Wschodnią granicą parku pokrywa się z granicą pomiędzy RPA a Mozambikiem. Pierwszy rezerwat na tym obszarze – **Sabi Sabi**, założył w 1898 roku Paul Kruger, prezydent ówczesnej republiki i od tego czasu park się sukcesywnie rozrastał. Zachodnią jego otulinę stanowią prywatne rezerваты zwierząt, powiększające dodatkowo obszar chroniony. Piękny, prawie niczym nie zmącony krajobraz afrykańskiej sawanny, wspaniałe stada dzikich zwierząt, sieć doskonale oznakowanych i utrzymanych dróg,

piątką. Obok nich jest tu także duża ilość żyraf, hipopotamów, gepardów, wiele gatunków antylop i innych mniejszych zwierząt. W sumie doliczono się 132 gatunków ssaków, 438 przedstawicieli świata ptaków, 104 gatunków gadów i 1771 różnych roślin, w tym 337 drzew i krzewów.

Przeszło 200 kilometrów na południe, w prowincji KwaZulu/Natal, znajdują się kilka interesujących rezerwatów przyrody. One jak i wszystkie pozostałe obszary chronione w tej prowincji znajdują się pod nadzorem Dyrekcji Parków Narodowych Natalu mieszczącej się w Pietermaritzburgu. Pierwszy z nich i dosyć rzadko odwiedzany to **Mkuzi Game Reserve** położony kilka kilometrów na wschód od głównej drogi nr 2, około 50 km od granicy z Swaziland. Założony w 1912 roku, obejmuje 350 km² sawanny oraz obszarów podmokłych wokół sporego bagnistego zbiornika wodnego Nsumo Pan. Występują tu prawie wszystkie ważniejsze ssaki poza lwami i słoniami, jak również ponad 400 gatunków ptaków. Przy czterech najbardziej widowiskowych wodopojach wybudowano doskonałe schrony dla turystów, gdzie obserwuje się zwierzęta przychodzące ugasić pragnienie pozostając praktycznie niezauważonym.

Jeszcze dalej na południe znajduje się kompleks dwóch rezerwatów **Hluhluwe/Umfolozu Game Reserves**. Założono je w 1897 roku, dziś wraz z łączącym je korytarzem, przez który zwierzęta mogą swobodnie wędrować, obejmują łącznie prawie 1000 km² po-

Jacek Piwowarczyk

UMFOLOZI i inne

Do spraw ochrony przyrody podchodzi się w tym kraju bardzo poważnie, a jego mieszkańcy są dumni z osiągnięć na tym polu. Jej znaczenie dostrzegane jest zwłaszcza w ostatnich czasach, kiedy w następstwie demokratycznych przemian z roku na rok nasila się ruch turystyczny.

Ze wszystkich roślin występujących na terenie kraju około 1/3 to gatunki endemiczne, nie występujące nigdzie indziej na świecie. To samo można powiedzieć o 15% ssaków i 6% ptaków żyjących na tym obszarze. Roślinność najbardziej wysuniętego na południe cypla Afryki jest tak różna od tej

komfortowe zakwaterowanie w specjalnie do tego celu wybudowanych obozach sprawia, że do parku ściągają nieustannie nie tylko tłumy turystów z całego świata, ale przede wszystkim rozkochanych w dzikiej przyrodzie białych mieszkańców RPA. To jego wielkość sprawia, że nie ma tu tłoku. Park Krugera należy z pewnością do najlepiej zorganizowanych i utrzymanych tego typu obiektów na świecie. Władze parku twierdzą, że na jego terenie znajduje się największa różnorodność zwierząt w całej Afryce, na czele z lwami, lampartami, słoniami, bawołami i nosorożcami, czyli tzw. **wielką**

wierzchni chronionej. Żyje tu cała afrykańska **wielka piątka** (w tym przede wszystkim bardzo rzadko spotykane białe i czarne nosorożce), jak również wiele innych zwierząt. Rezerwat Umfolozu zasłynął na świecie z zakończonego sukcesem projektu ratowania białych nosorożców przed całkowitym wyginieniem. Na początku lat 30 w całej południowej Afryce żyło tylko około 150 sztuk tych zwierząt. Dzięki działaniom zainicjowanym przez Dyrekcję Parków Natalu ich populacja wzrosła do 1500 sztuk, dalszych 3000 zostało wysłanych do rezerwatów i ogrodów zoologicznych na całym świecie. Teren

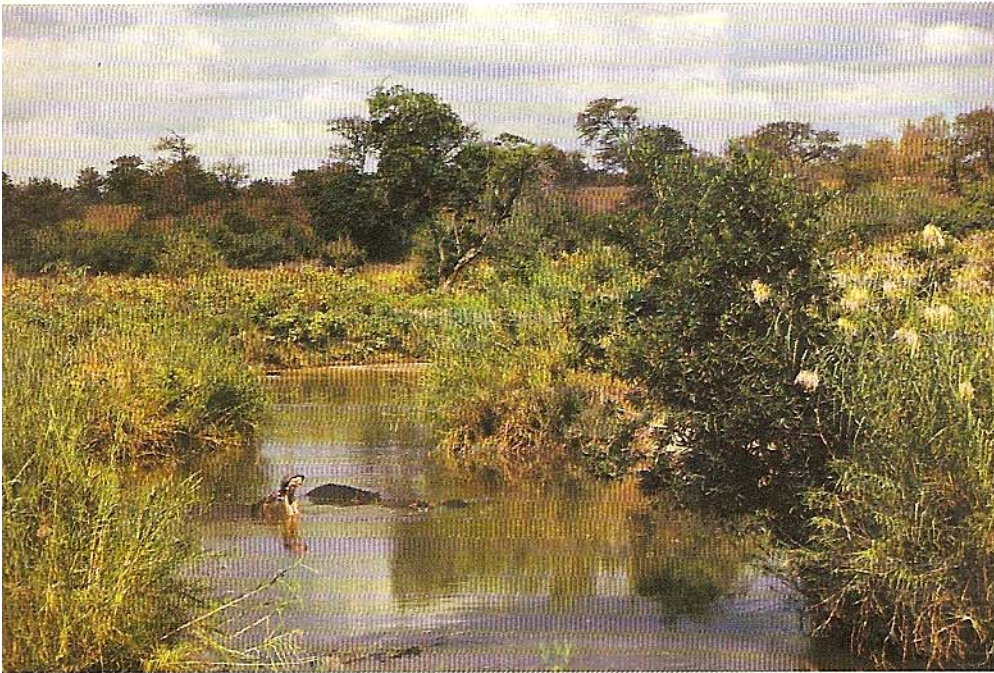
jest dosyć zróżnicowany z licznymi wzniesieniami porośniętymi lasami i sawanną. Bardzo ważną rolę w krajobrazie parków odgrywają rzeki: White i Black Umfolozi oraz Hluhluwe River, ściągające w ich pobliżu duże ilości zwierząt. Tragiczna powódź z 1984 roku zmyła z powierzchni znaczną część pięknych wilgotnych lasów rosnących w dolinach rzecznych i jej ślady są widoczne do dnia dzisiejszego. Zwiedzanie rezerwatu Umfolozi uatrakcyjnia sieć doskonale wytyczonych szlaków, po których poruszać się trzeba w towarzystwie uzbrojonego strażnika i karawany osiołków. Takie pięciodniowe pierwsze safari pozostawia niezapomniane wrażenia.

Zupełnie inny charakter posiada **Royal Natal National Park**, najpiękniejszy z górskich parków narodowych RPA. Zajmuje obszar o powierzchni

bedu (jeden ze źródłowych dopływów rzeki Oranje) oraz Tugela. Ostatnia ze wspomnianych rzek, w odległości około 2 km od źródła, tworzy wspaniałe wodospady Tugela – drugie na świecie pod względem wysokości (948 m w kaskadzie pięciu wodospadów). Krajobraz parku jest bardzo zróżnicowany, ale największe wrażenie sprawiają strome, kilkusetmetrowe, bazaltowe ściany skalne i głębokie wąwozy. Roślinność ma charakter piętrowy i jest bardzo interesująca. Większa część parku należy do piętra subalpejskiego (1830-2870 m) i porośnięta jest przez roślinność trawiastą w dolnej części przechodzącą w sawannę typu *protea*. Rośliny z rodziny *Proteaceae* (srebrnikowatych) są relikdami występującymi wyłącznie na półkuli południowej. Doliny rzeczne należą do piętra lasów zbudowanych w dużym stop-

niu z gatunków rodziny *Podocarpaceae* (zastrzelinowatych), a najwyższe szczyty porasta roślinność piętra alpejskiego – głównie mchy i porosty. Powierzchnię parku pokrywa sieć doskonale wytyczonych i ubezpieczonych ścieżek turystycznych. Ściany skalne cieszą się popularnością wśród amatorów wspinaczki.

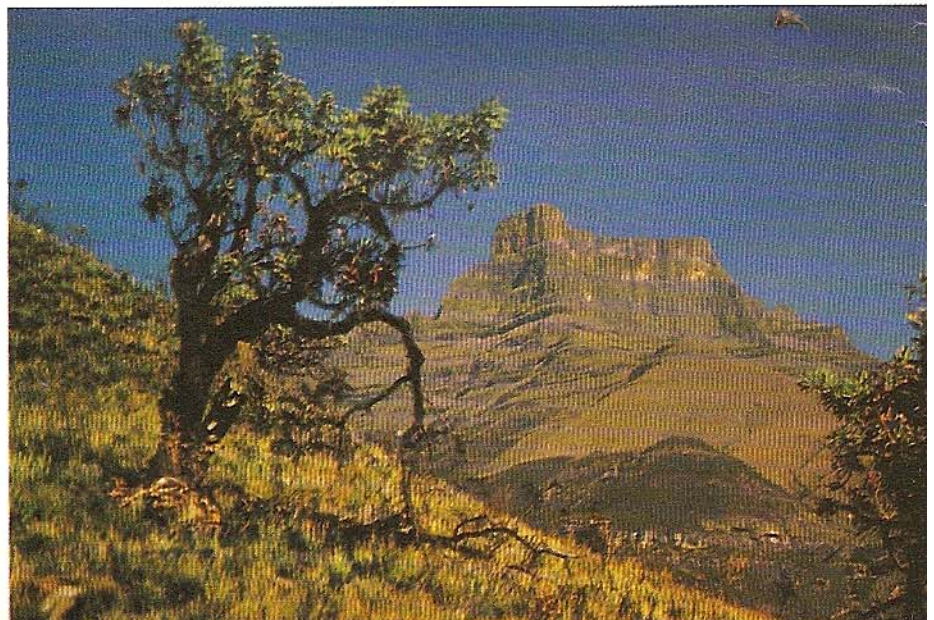
Augrabies Falls National Park należy do rzadziej odwiedzanych obszarów chronionych Republiki Południowej Afryki, co nie znaczy, że mniej interesujących. Założony w 1966 roku, został ostatnio powiększony do 904 km². Jest położony w północno-wschodniej części kraju, na terytorium prowincji Northern Cape, 110 km na zachód od miejscowości Uppington. Tylko niewielką jego część udostępnia się zwiedzającym, reszta podlega całkowitej ochronie ze względu na niedawno sprowadzone tu czarne nosorożce. Park obejmuje przede wszystkim wodospady Augrabies, ale najciekawszy jest obszar pustynny położony po drugiej stronie rzeki. Nazwa wodospadów pochodzi od słowa w języku Hotentotów *nama* i oznacza *miejsce, gdzie panuje wielki hałas*. I rzeczywiście, płynąca ze wschodu rzeka Oranje (Orange), największa w całym regionie, jak gigantyczny wąż meandruje wśród otaczającej ją suchej równiny i wykorzystując wypiętrzony 500 milionów lat temu obszar, wydrążyła w twardym granicie głęboki jar. Wąwóz ma 18 km długości i tworzy kilka spektakularnych katarakt. Główny wodospad ma 56 m wysokości, a Bridal Veil Fall po północnej stronie – 75 m. Na całym obszarze panuje suchy klimat, o sumie opadów niewiele ponad 107 mm rocznie i letnich temperaturach przekraczających 40°C. Roślinność odpowiada trudnym warunkom klimatycznym



Jeden z uroczych zakątków Kruger National Park zamieszkiwany przez hipopotamy

niewiele ponad 80 km², położony w północnej części najwyższej partii Gór Smoczych (Drakensberg), na pograniczu prowincji KwaZulu/Natal i prowincji Orange Free State oraz Królestwa Lesotho. Południową granicę parku tworzy tzw. Amfiteatr – 8-kilometrowy, pionowy klif, z którego rozciąga się wspaniały widok na okolicę. We wspomnianym murze skalnym znajduje się Mount-aux-Sources (3282 m), będący jednocześnie najwyższym szczytem w całym państwie. Nazwa szczytu nawiązuje do faktu, że w zboczach masywu bierze początek pięć największych rzek kraju, m.in. Eland, Western Khu-

Mount-aux-Sources jest najwyższym szczytem Republiki Południowej Afryki



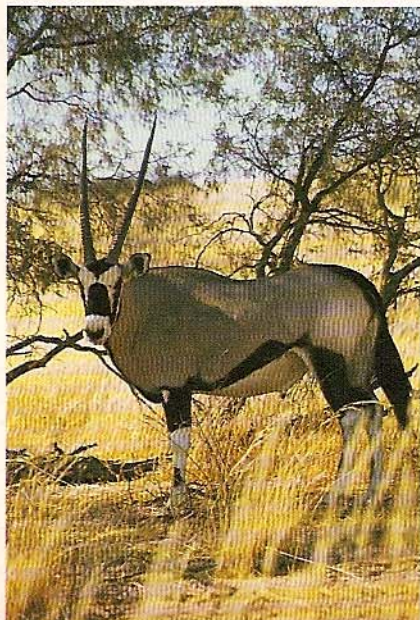
PARKI NARODOWE RPA



i jest zdominowana przez trawy, krzaki i sukulenty. Do najbardziej charakterystycznych roślin należą drzewiaste aloesy (miejscowa nazwa – Kokerboom) oraz figowce Namaqua.

Około 240 km na północ od wspomnianego miasta Uppinton, znajduje się drugi co do wielkości park narodowy kraju i jednocześnie jeden z najwspanialszych – **Kalahari Gamesbok National Park**. Część parku należąca do RPA położona jest w trójkątnym fragmencie łąki wciśniętym pomiędzy

Od południowego oryksen (Gamesbok) Kalahari Gamesbok National Park wzięła swoją nazwę



Namiibię i Botswanę i zajmuje powierzchnię 9600 km². Objęty ochroną obszar rozciąga się także na terenie Botswany (nie ma tu ogrodzenia i jest nawet większy – ma powierzchnię 24800 km²). Pierwszy z wymienionych parków został założony w 1931 roku, a drugi powstał w 1938 roku. Razem stanowią jeden z największych obszarów chronionych w Afryce. Pozwala to antylopom na rozległe migracje w poszukiwaniu wody i pożywienia, których niedostatek wynika ze skąpych opadów atmosferycznych. Krajobraz parku jest bardzo piękny. Wyróżniają się duże, zazwyczaj suche, doliny rzeczne, Nossob i Aoub, które spotykają się kilka kilometrów na północ od jedynej bramy parku w Twee Riveren. Pomiedzy nimi rozciąga się obszar tzw. czerwonych wydm Kalahari (zawierających duże ilości tlenku żelaza), czasami zabarwionych na kolor różowy, żółtawy lub szary. Życie zwierzęce koncentruje się we wspomnianych dolinach rzecznych, co sprawia, że dosyć łatwo można spotkać różnych przedstawicieli fauny afrykańskiej. Poza tym zwierzęta przyzwyczały się jakby do widoku samochodów, co sprawia, że można się do nich zbliżyć na niezwykle małą odległość. Ze względu na długotrwałe i wyniszczające susze tylko najlepiej

przystosowane gatunki roślin zdołały przetrwać w tym trudnym do życia środowisku. Największa różnorodność flory występuje w dolinach rzecznych. Dominującą roślinnością są tu gęste suche zarośla akacjowe zwane „crub”. Wydmom porastają różne gatunki traw i krzewów, a wśród nich „drzewo pasterzy” (*Boscia albitrunca*) o charakterystycznej jasnej korze, wokół którego koncentruje się życie fauny. Na terenie parku żyje 58 gatunków ssaków, z których tylko 26 jest aktywnych w ciągu dnia. Najważniejsze z nich to antylopy: springbok, eland, gnu i oryks południowy (gamesbok) – herbawy gatunek parku oraz towarzyszące im drapieżniki: lew, lampart, gepard, hieny i szakale.

Ostatnim z omawianych parków narodowych RPA jest **Pilansberg National Park**. Bliskość (nieco ponad 100 km) najgęściej zaludnionej prowincji Ganteng (okolice Pretorii i Johannesburga) oraz sąsiedztwo południowoafrykańskiego Las Vegas – Sun City sprawia, że jest on jednocześnie jednym z najczęściej odwiedzanych. Do czasu wyborów parlamentarnych w 1994 roku, leżał on na obszarze jednego z bantustanów – Bophuthatswana i był administrowany przez lokalną Dyрекcję Parków Narodowych. Park został założony stosunkowo niedawno



Walki oryksów na pustyni Kalahari nie należą do rzadkości

– w grudniu 1979 roku i ma powierzchnię około 500 km² (jest piątym co do wielkości). Rezerwat stał się znany na świecie dzięki programowi o nazwie „Operacja Genezis”. W jego wyniku przeszło 6000 zwierząt zostało tutaj sprowadzonych z całej południowej Afryki. Program miał solidne naukowe

wsparcie, brano pod uwagę pojemność środowiska, określono limity dla poszczególnych gatunków zwierząt. Program się udał. Pilansberg National Park obejmuje swoim obszarem wygasły wulkan sprzed 1,3 mld lat o średnicy 25 km, a liczne porośnięte lasem wzgórze są wulkanicznymi pozostało-

ściami. Żyje tu obecnie przeszło 50 gatunków większych ssaków (m.in. białe i czarne nosorożce, słonie, żyrafy, zebry, lamparty, hipopotamy, bawoły i wiele gatunków antylop), jak również przeszło 350 gatunków ptaków. Park jest doskonale zagospodarowany turystycznie, jego teren pokrywa 100 km sieć dróg jezdnych.

Brak miejsca nie pozwala niestety na omówienie innych, niezwykle interesujących terenów chronionych Republiki Południowej Afryki. Każdy park i rezerwat posiada bardzo ostre przepisy i ograniczenia dla zwiedzających, które są z całą stanowczością egzekwowane. Dzięki temu żywić można nadzieję, iż zachowane w nich piękno i bogactwo afrykańskiej przyrody przetrwa dla potomnych.

□

ZDJĘCIA AUTORA

Drzewiasty aloes jest najbardziej charakterystyczną rośliną pogranicza RPA i Namibii

LISTA WSZYSTKICH PARKÓW NARODOWYCH RPA ORAZ OMÓWIONYCH W ARTYKULE REZERWATÓW

Parki Narodowe

1. Kruger National Par
2. Royal Natal National Park
3. Augrabies Falls National Park
4. Kalahari Gamesbok National Park
5. Pilansberg National Park
6. Golden Gate National Park
7. Mountain Zebra National Park
8. Zuurborg National Park
9. Addo Elephant National Park
10. Tsitsikamma National Park
11. Knysna National Park
12. Wilderness National Park
13. Bontebok National Park
14. Karoo National Park
15. Tankwa-Karoo National Park
16. West Coast National Park
17. Richtersveld National Park
18. Vaalbos National Park
19. Kransberg National Park
20. Mortele National Park
21. Nwanedi National Park

Rezerваты:

22. Mkuzi Game Reserve
23. Hluhluwe/Umfolzi Game Reserves

